

MESSAGGIO MUNICIPALE NO. 100

Magadino, 27 luglio 2015
Risoluzione municipale no. 902
di competenza delle Commissioni Opere pubbliche

Concessione di un credito di CHF 280'000.00, quale partecipazione ai costi di sistemazione e allargamento della strada S404, eseguiti dal Cantone in zona Bellavista/Vira

Egregio Signor Presidente,
Gentil Signore, Egregi Signori Consiglieri comunali,

il progetto di seguito descritto è stato promosso dal Municipio, ma commissionato dal Dipartimento del territorio, Divisione delle costruzioni, con partecipazione finanziaria del Comune. Sulla scorta dei disposti della Legge sulle strade, in considerazione all'elevato interesse comunale e al vantaggio locale costituito dal miglioramento dei collegamenti con la zona collinare, si giustifica una ripartizione finanziaria fra Cantone e Comune.

Con accordi scritti del 15 dicembre 2014, rispettivamente del 13 gennaio 2015, fra il Comune di Gambarogno e la Divisione delle costruzioni, è stato raggiunto un accordo che prevede un riparto dei costi del 60% al Cantone e del 40% al Comune di Gambarogno, su un investimento preventivato in CHF 700'000.00, con grado di precisione +/- 20%.

L'intervento stradale è stato sottoposto per informazione alla Commissione di frazione di Vira che ha condiviso e approvato gli intendimenti del Cantone e del Municipio.

Il progetto propone un allargamento stradale lungo la strada cantonale secondaria S404, nel tratto fra Vira Gambarogno e Fosano, in località "Bellavista".

La lunghezza d'intervento è di ca. 140 ml e si riferisce ai tornanti posti sotto l'Albergo Bellavista, in un tratto particolarmente tortuoso e con presenza di tornanti a raggio ridotto, che rendono difficile lo scambio simultaneo fra due veicoli.

Il progetto prevede allargamenti a monte e a valle in modo da ottenere un calibro minimo, in rettilineo, di almeno 5.50 m; ciò permetterà lo scambio fra un veicolo leggero e un veicolo pesante.

L'obiettivo del progetto è di proporre una soluzione ottimale di allargamento del tornante e della carreggiata in esame, in modo da ottenere una maggiore e più sicura viabilità.

Situazione attuale

Attualmente, il passaggio dei veicoli pesanti implica inevitabilmente una invasione di corsia e per questo i veicoli leggeri devono attendere la fine della manovra in sosta sulla carreggiata, in prossimità dei tornanti dove la visibilità non è ottimale.

In generale, l'attuale strada presenta un buon stato di conservazione per quanto riguarda i cigli. Per contro, la pavimentazione bituminosa presenta in diverse zone delle fessurazioni, in parte marcate.

Nel tratto interessato dal progettato allargamento non esiste un marciapiede e non vi sono attraversamenti pedonali demarcati. Lateralmente al campo stradale, a monte e a valle, sono presenti i posteggi privati dell'Albergo Bellavista.

Lo smaltimento delle acque di superficie avviene tramite caditoie che scaricano direttamente nella rete esistente.

Proposte d'intervento

L'intervento di allargamento stradale si sviluppa per una lunghezza complessiva di ca. 140 m, con un dislivello totale di ca. 13 m. Le diverse pendenze, trasversali e longitudinali del campo stradale, non sono modificate dal nuovo intervento.

Il nuovo calibro varierà da un minimo di 5.60 m, in rettilineo, ad un massimo di 7.80 m nei pressi del nuovo tornante.

La prima parte d'intervento prevede la demolizione del muro di controriva esistente e la ricostruzione dello stesso nella nuova posizione arretrata, in modo da ottenere il necessario allargamento in curva. La tipologia del nuovo muro di controriva rispecchia le caratteristiche del muro esistente, ossia in pietra naturale con retro muro in calcestruzzo armato.

Lungo il tratto centrale è previsto un allargamento verso monte. In questo caso si vanno parzialmente a sacrificare i posteggi esistenti a beneficio di una migliore viabilità. I parcheggi esistenti lungo il lato a valle non sono modificati dall'intervento previsto.

Il muretto in pietra naturale di separazione nei pressi dell'entrata dell'Albergo sarà parzialmente demolito in modo da permettere il relativo allargamento. Parte del muretto esistente rimarrà a separazione dell'entrata, dal campo stradale.

Per quanto riguarda l'allargamento del tornante esistente è prevista la costruzione di una nuova struttura in calcestruzzo armato composta da una mensola appoggiata su di una costola, pure in calcestruzzo armato. Lateralmente, a formazione delle spalle di appoggio, saranno costruiti dei muri di sostegno in pietra naturale, con retromuro in calcestruzzo armato.

Questa soluzione è stata discussa e approvata anche dall'Ufficio natura e paesaggio durante il sopralluogo del 14 maggio 2014.

Infrastrutture

Evacuazione delle acque

Non è prevista alcuna modifica al sistema esistente di evacuazione. Sarà necessario solo spostare di ca. 5.00 ml verso monte una caditoia esistente.

Illuminazione pubblica

Lungo il lato a valle, nei pressi del posteggio privato dell'Albergo Bellavista, è prevista la posa di un nuovo candelabro per migliorare l'illuminazione del campo stradale, nella zona dei parcheggi.

Infrastrutture SES, Swisscom, Cablecom

Nel sedime stradale sono presenti, lungo alcune tratte, le infrastrutture dei diversi enti citati. In fase di progettazione è stata fatta richiesta per un eventuale interesse alla posa di nuove sottostrutture; le ditte interessate hanno declinato l'invito dichiarando di non essere interessate a proporre modifiche o potenziamenti. Pure il Comune di Gambarogno non ha previsto la posa di nuove sottostrutture.

Fasi di esecuzione e conduzione del traffico

Per tutta la durata dei lavori è previsto l'impiego di un impianto semaforico e la relativa chiusura al traffico di una corsia di transito.

A dipendenza delle diverse fasi di lavoro, sarà opportuno spostare il transito veicolare a monte o a valle.

L'impiego di personale specializzato sarà da prevedere durante particolari fasi di esecuzione, per esempio durante il getto di opere in calcestruzzo armato o durante i lavori di pavimentazione.

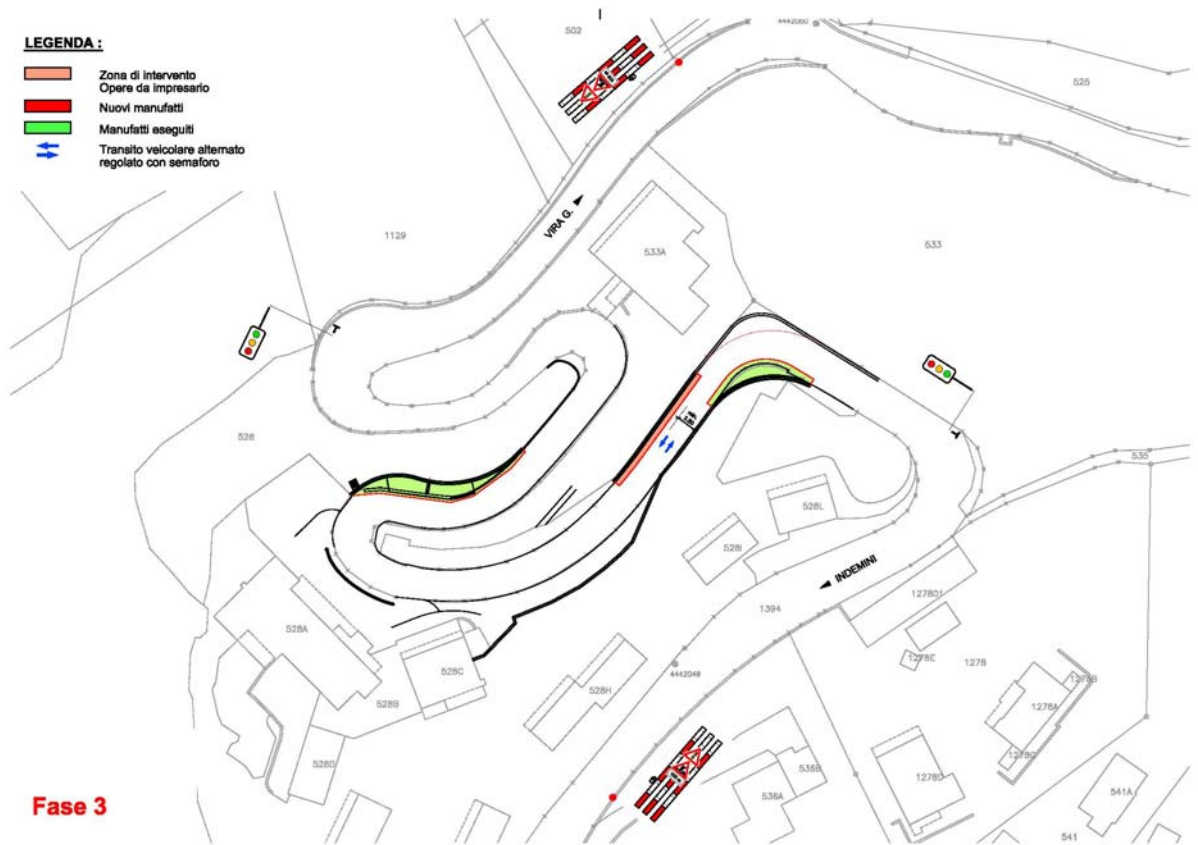
Fase 2

Parziale demolizione del muretto di separazione nei pressi dell'entrata all'Albergo e costruzione del nuovo muro di controriva nella nuova posizione arretrata.



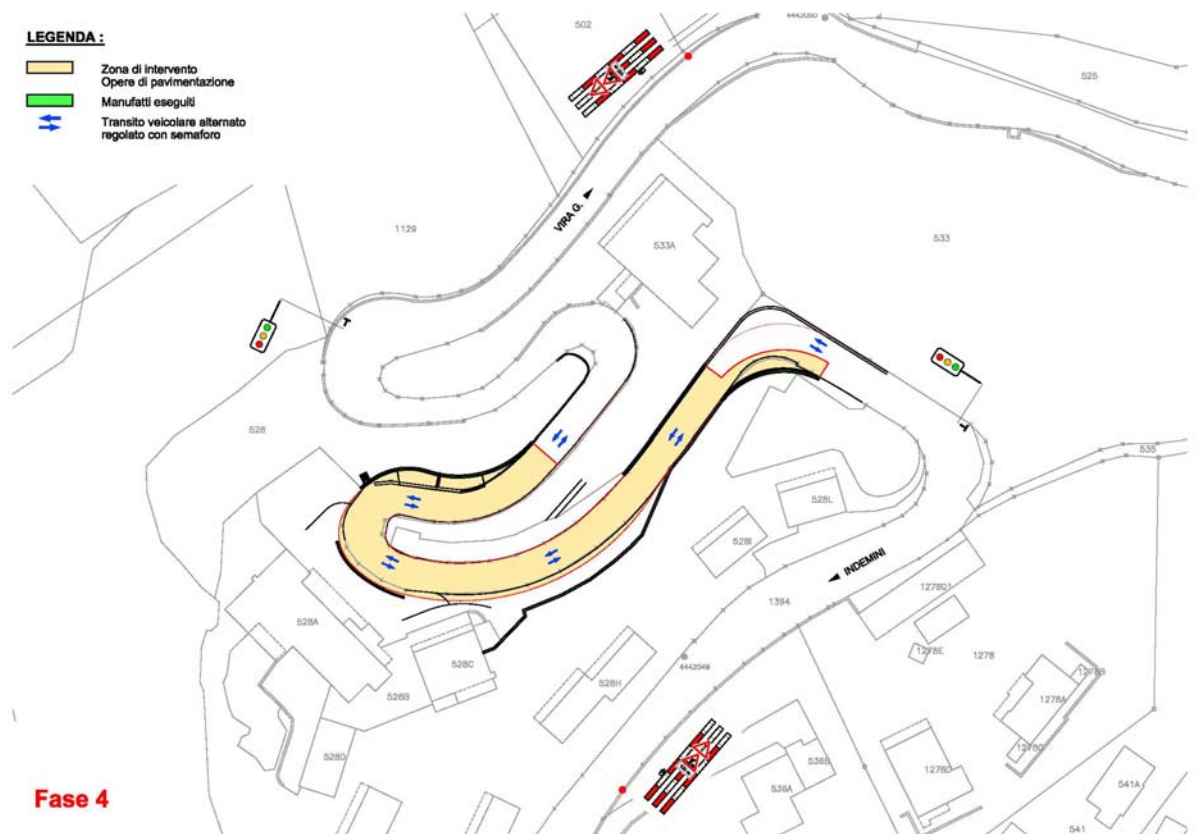
Fase 3

Costruzione del nuovo cordolo a valle in calcestruzzo armato.



Fase 4

Opere di pavimentazione stradale.



Espropri

La tabella seguente illustra la situazione inerente le superfici di espropriazione e di occupazione temporanea previste per l'esecuzione dei lavori.

SUPERFICI PRESUMIBILI DI ESPROPRIO							
COMUNE DI	ZONA	NR.	MAPPALE	SUPERFICIE DI ESPROPRIO		SUPERFICIE OCC. TEMPORANEA	
Gambarogno	Alberghiera	01	528	mq	55		
	Alberghiera	02	528	mq	72		
	Alberghiera	03	528	mq	5		
	Alberghiera	04	528	mq	21		
	Alberghiera		528			mq	205
	Alberghiera		528			mq	60
TOTALE ESPROPRIAZIONI				mq	153	mq	265

Preventivo di spesa

Come risulta dal preventivo di spesa allegato, per l'esecuzione di tutte le opere sopraccitate è previsto un costo complessivo di :

Sottostruttura:	CHF 283'226.00	(IVA e onorario esclusi)
Pavimentazione:	CHF 109'344.50	(IVA e onorario esclusi)
Barriere:	CHF 24'180.00	(IVA e onorario esclusi)
Espropriazioni e ripristino termini:	CHF 100'000.00	
Arrotondamenti:	CHF 27'000.00	
Totale complessivo:	CHF 700'000.00	(IVA e onorario inclusi)

Il grado di precisione del preventivo di spesa è del $\pm 20\%$.

Partecipazione comunale		
40% di CHF 700'000.00	CHF 280'000.00	$\pm 20\%$

La lunghezza d'intervento è di ca. 140 ml, da PR 170+340 a PR 170+480.

Secondo l'ultima versione aggiornata del Piano finanziario la partecipazione all'opera sarà contabilizzata a cavallo degli anni 2016/2017; in ogni caso l'intervento dovrà essere coordinato anche con l'eventuale adeguamento da parte delle FFS del sottopasso di San Nazzaro.

Il presente messaggio è stato discusso in data 27 luglio 2015 e approvato dal Municipio con risoluzione no. 902.

Sulla base delle considerazioni sopra esposte, richiamati pure i piani e la relazione tecnica del progettista, a disposizione della Commissione opere pubbliche e dei Consiglieri comunali, s'invita il Consiglio comunale a voler

risolvere

1. E' concesso un credito di CHF 280'000.00, quale partecipazione ai costi di sistemazione e allargamento della strada S404, eseguiti dal Cantone in zona Bellavista/Vira. Il credito andrà perente se i lavori non saranno iniziati entro il 31.12.2018.
2. In presenza di un aumento dei costi di costruzione preventivati, il credito potrà essere aumentato fino ad un massimo del +20%, fino ad un importo massimo di CHF 336'000.00.
3. L'investimento andrà iscritto nel conto investimenti nell'anno di realizzo.

PER IL MUNICIPIO

Il Sindaco



Tiziano Ponti

Il Segretario



Alberto Codioli